




Dell™ Vostro™ 1220 서비스 설명서

[컴퓨터에서 작업하기](#)
[부품 추가 및 교체](#)
[사양](#)
[진단 프로그램](#)
[시스템 설치 프로그램](#)

주, 주의 및 경고

-  **주:** 주는 컴퓨터를 보다 효율적으로 사용하는 데 도움을 주는 중요 정보를 알려줍니다.
-  **주의:** 주의는 지침을 준수하지 않을 경우 하드웨어의 손상 또는 데이터 유실 위험이 있음을 알려줍니다.
-  **경고:** 경고는 재산상의 피해나 심각한 부상 또는 사망을 유발할 수 있는 위험이 있음을 알려줍니다.

Dell™ n 시리즈 컴퓨터를 구입한 경우 본 설명서의 Microsoft® Windows® 운영 체제에 관련된 사항들은 적용되지 않습니다.

이 문서의 정보는 사전 통보 없이 변경될 수 있습니다.
© 2009 Dell Inc. 저작권 본사 소유.

Dell Inc.의 서면 승인 없이 어떠한 방식으로든 무단 복제하는 것을 엄격히 금지합니다.

본 설명서에 사용된 상표: Dell, DELL, Vostro, ExpressCard 및 ExpressCharge는 Dell Inc.의 상표입니다. Bluetooth는 Bluetooth SIG, Inc. 소유의 등록 상표이며 라이선스 계약에 따라 Dell에서 사용됩니다. Microsoft, Windows, Windows Server 및 Windows Vista는 미국 및/또는 기타 국가/지역에서 Microsoft Corporation의 상표 또는 등록 상표입니다. Intel 및 Celeron은 미국 및 기타 국가/지역에서 Intel Corporation의 등록 상표이며 Core 및 Core2Duo는 상표입니다. Adobe, Adobe 로고 및 Adobe Flash Player는 Adobe Systems Incorporated의 상표입니다.

특정 회사의 표시나 회사명 또는 제품을 지칭하기 위해 다른 상표나 상호를 본 설명서에서 사용할 수도 있습니다. Dell Inc.는 자사가 소유하고 있는 것 이외의 타사 소유 상표 및 상호에 대한 어떠한 소유권도 갖고 있지 않습니다.

2009년 9월 Rev. A00

[목차 페이지로 돌아가기](#)

시스템 설치 프로그램

Dell™ Vostro™ 1220 서비스 설명서

- [시스템 설치 프로그램 시작](#)
- [<F12> 부팅 메뉴](#)

시스템 설치 프로그램 시작

<F2> 키를 눌러 시스템 설치 프로그램을 시작하고 사용자 정의 가능한 설정을 변경합니다. 이 키를 사용하여 시스템 설치 프로그램을 시작하는 데 문제가 있을 경우 키보드 LED가 처음으로 깜박일 때 <F2> 키를 누릅니다.

탐색

BIOS 화면을 탐색하려면 다음 키 입력을 사용합니다.

탐색 키 입력	
동작	키 입력
필드 확장 및 축소	<Enter> 키, 왼쪽 또는 오른쪽 화살표 키
BIOS 종료	<Esc> 또는 <Alt + F4> 키 — 설치 프로그램 유지, 저장/종료, 취소/종료
설정 변경	화살표 키와 <Enter> 키 또는 화살표 키와 <Space> 키
변경할 필드 선택	<Tab> 키
기본값 재설정	Load Defaults(기본값 로드) 메뉴 옵션

<F12> 부팅 메뉴

Dell 로고가 표시될 때 <F12> 키를 누르면 컴퓨터에서 사용할 수 있는 부팅 장치의 목록이 표시되어 있는 원터일 부팅 메뉴가 시작됩니다. **Diagnostics(진단 프로그램)** 및 **Enter Setup(시스템 설치 프로그램 시작)** 옵션도 이 메뉴에 포함되어 있습니다. 부팅 메뉴에 나열된 장치는 시스템의 부팅 가능한 장치에 따라 달라집니다. 이 메뉴는 개별 장치로 부팅하려고 하거나 시스템 진단 프로그램을 시작하려고 할 때 유용합니다. 부팅 메뉴를 사용해도 BIOS에 저장된 부팅 순서는 변경되지 않습니다.

[목차 페이지로 돌아가기](#)

진단 프로그램

Dell™ Vostro™ 1220 서비스 설명서

- [장치 상태](#)
- [전지 상태](#)
- [키보드 상태](#)
- [LED 오류 코드](#)

장치 상태 LED

장치 상태 LED로 해당 컴퓨터에 발생할 수 있는 일반 문제를 진단할 수 있습니다.



컴퓨터가 켜질 때 켜지고 컴퓨터가 전원 관리 모드에 있으면 깜박입니다.



컴퓨터가 데이터를 읽거나 쓸 때 켜집니다.



이 표시등은 전지 충전 상태를 나타내기 위해 계속 켜져 있거나 깜박입니다.



이 표시등은 무선 네트워킹이 활성화될 경우 켜집니다.



이 표시등은 Bluetooth® 무선 기술을 사용한 카드가 활성화될 경우 켜집니다. Bluetooth 무선 기술 기능을 끄려면 시스템 트레이에 있는 아이콘을 마우스 오른쪽 단추로 클릭한 다음 **Bluetooth Radio 비활성화**를 선택합니다.

전지 상태

컴퓨터가 전원 콘센트에 연결되어 있는 경우 전지 표시등은 다음과 같이 동작합니다.

- 1. **호박색 및 청색 표시등이 번갈아 깜박임** — 해당 컴퓨터에 인증되지 않았거나 지원되지 않는 비 Dell AC 어댑터가 연결되어 있습니다.
- 1. **청색 표시등이 켜져 있는 상태에서 호박색 표시등이 번갈아 깜박임** — AC 어댑터를 사용하는 상태에서 임시 전지 오류가 발생했습니다.
- 1. **호박색 표시등이 지속적으로 깜박임** — AC 어댑터를 사용하는 상태에서 심각한 전지 오류가 발생했습니다.
- 1. **표시등 꺼짐** — AC 어댑터를 사용하는 상태에서 전지가 완전 충전 모드에 있습니다.
- 1. **표시등이 청색으로 켜짐** — AC 어댑터를 사용하는 상태에서 전지가 충전 모드에 있습니다.

전지 충전 및 상태

전지 충전 상태를 확인하려면 전지 충전 상태 표시기의 상태 단추를 눌렀다 놓아 충전 단계 표시등을 켭니다. 표시등 하나가 전체 전지 충전량의 약 20%를 나타냅니다. 예를 들어 표시등 4개가 켜지면 전지 충전량이 80% 정도 남아 있음을 나타냅니다. 아무 표시등도 켜지지 않으면 전지가 충전되어 있지 않은 것입니다.

전지 충전 상태 표시기로 전지 상태를 확인하려면 전지 충전 상태 표시기의 상태 단추를 3초 이상 누르고 있습니다. 표시등이 켜지지 않으면 전지의 상태가 양호하고 원래 충전 용량의 80% 이상을 사용할 수 있음을 의미합니다. 표시등 개수로 충전량의 감소를 나타냅니다. 표시등 5개가 켜지면 충전 용량이 60% 미만이 남아 있음을 의미하며 전지 교체를 고려해야 합니다.

키보드 상태 LED

키보드 위의 녹색 표시등은 다음을 나타냅니다.



이 표시등은 숫자 키퍼드가 활성화될 때 켜집니다.



이 표시등은 대문자 잠금 기능이 활성화될 때 켜집니다.



이 표시등은 스크롤 잠금 기능이 활성화될 때 켜집니다.

LED 오류 코드

표시 형식	설명	다음 단계
켜짐-깜박임-깜박임 	SODIMM이 설치되지 않음	<ol style="list-style-type: none">1. 지원되는 메모리 모듈을 설치합니다.2. 메모리가 이미 설치되어 있는 경우 각 슬롯의 모듈을 한 번에 하나씩 다시 장착합니다.3. 다른 컴퓨터에서 올바르게 작동하는 메모리를 설치하거나 메모리를 교체합니다.4. 시스템 보드를 교체합니다.
깜박임-켜짐-켜짐 	시스템 보드 오류	<ol style="list-style-type: none">1. 프로세서를 다시 장착합니다.2. 시스템 보드를 교체합니다.3. 프로세서를 교체합니다.
깜박임-켜짐-깜박임		

	LCD 패널 오류	<ol style="list-style-type: none"> 1. LCD 케이블을 다시 연결합니다. 2. LCD 패널을 교체합니다. 3. 비디오 카드/시스템 보드를 교체합니다.
<p style="text-align: center;">꺼짐-깜박임-꺼짐</p> 	메모리 호환성 오류	<ol style="list-style-type: none"> 1. 호환되는 메모리 모듈을 설치합니다. 2. 모듈이 두 개 설치되어 있는 경우 하나를 분리하고 검사합니다. 3. 동일한 슬롯에 다른 모듈을 설치하고 검사합니다. 4. 두 모듈을 다른 슬롯에서 검사합니다. 5. 메모리를 교체합니다. 6. 시스템 보드를 교체합니다.
<p style="text-align: center;">켜짐-깜박임-켜짐</p> 	메모리가 감지되지만 오류가 있음	<ol style="list-style-type: none"> 1. 메모리를 다시 장착합니다. 2. 모듈이 두 개 설치되어 있는 경우 하나를 분리하고 검사합니다. 3. 동일한 슬롯에 다른 모듈을 설치하고 검사합니다. 4. 두 모듈을 다른 슬롯에서 검사합니다. 5. 메모리를 교체합니다. 6. 시스템 보드를 교체합니다.
<p style="text-align: center;">꺼짐-깜박임-깜박임</p> 	모뎀 오류	<ol style="list-style-type: none"> 1. 모뎀을 다시 장착합니다. 2. 모뎀을 교체합니다. 3. 시스템 보드를 교체합니다.
<p style="text-align: center;">깜박임-깜박임-깜박임</p> 	시스템 보드 오류	<ol style="list-style-type: none"> 1. 시스템 보드를 교체합니다.
<p style="text-align: center;">깜박임-깜박임-꺼짐</p> 	옵션 ROM 오류	<ol style="list-style-type: none"> 1. 장치를 다시 장착합니다. 2. 장치를 교체합니다. 3. 시스템 보드를 교체합니다.
<p style="text-align: center;">꺼짐-켜짐-꺼짐</p> 	저장 장치 오류	<ol style="list-style-type: none"> 1. 하드 드라이브 및 광학 드라이브를 다시 장착합니다. 2. 하드 드라이브만 설치하거나 광학 드라이브만 설치하고 컴퓨터를 검사합니다. 3. 문제를 일으키는 장치를 교체합니다. 4. 시스템 보드를 교체합니다.
<p style="text-align: center;">깜박임-깜박임-켜짐</p> 	비디오 카드 오류	<ol style="list-style-type: none"> 1. 시스템 보드를 교체합니다.

[목록 페이지로 돌아가기](#)

[목록 페이지로 돌아가기](#)

부품 추가 및 교체

Dell™ Vostro™ 1220 서비스 설명서

- [전지](#)
 - [메모리](#)
 - [코인 셀 전지](#)
 - [키보드](#)
 - [LCD 조립품](#)
 - [Bluetooth 모듈](#)
 - [하드 드라이브](#)
 - [팬](#)
 - [방열판 및 프로세서](#)
 - [스피커](#)
 - [LCD 변환기](#)
 - [LCD 패널](#)
 - [LCD 연결식](#)
 - [액세스 패널](#)
 - [WLAN 카드](#)
 - [연결식 덮개](#)
 - [매체 베이 장치](#)
 - [손목 받침대](#)
 - [TPM 모듈](#)
 - [I/O 패널](#)
 - [시스템 보드](#)
 - [모뎀](#)
 - [LCD 베젤](#)
 - [LCD 카메라](#)
 - [LCD 레일](#)
-


[목록 페이지로 돌아가기](#)

[목록 페이지로 돌아가기](#)

사양

Dell™ Vostro™ 1220 서비스 설명서

- 프로세서
- [ExpressCard](#)
- 메모리
- 커넥터
- 그래픽
- 디스플레이
- 터치패드
- AC 어댑터
- 규격
- 시스템 정보
- [SD 카드](#)
- 통신
- 오디오
- 키보드
- 전지
- 지문 판독기
- 환경적 특성
- 비디오

 주: 제품은 지역에 따라 다를 수 있습니다. 컴퓨터 구성에 대한 자세한 내용은 [시작](#) (또는 Windows® XP의 [시작](#)) → [도움말 및 지원](#)을 클릭한 다음 옵션을 선택하여 컴퓨터에 대한 정보를 봅니다.

프로세서	
프로세서 종류	Intel® Celeron®, Intel Celeron Dual Core 또는 Intel Core™2 Duo

시스템 정보	
칩셋	Intel GM45

ExpressCard™ ExpressCard 슬롯은 ExpressCard 전용으로 설계되었으며 PC 카드를 지원하지 않습니다.	
ExpressCard 커넥터	ExpressCard 슬롯(USB 및 PCIe 기반 인터페이스 모두 지원)
지원되는 카드	34mm ExpressCard

보안 디지털(SD) 메모리 카드 판독기	
지원되는 카드	34mm ExpressCard

메모리	
메모리 모듈 커넥터	DIMM 슬롯 2개
메모리 모듈 용량	1GB, 2GB 또는 4GB
메모리 종류	DDR2 800MHz
최소 메모리	1GB
최대 메모리	8GB

통신	
네트워크 어댑터	시스템 보드의 10/100/1000 이더넷 LAN
무선	WLAN 절반 크기 미니 카드, Bluetooth® 무선 기술

커넥터	
오디오	마이크로폰 커넥터, 모노 헤드폰/스피커 커넥터
미니 카드	WLAN 전용 절반 크기 미니 카드 슬롯 1개
네트워크 어댑터	RJ-45 커넥터
USB	4핀 USB 2.0 호환 커넥터 2개
비디오	15구 VGA 커넥터

오디오	
오디오 종류	2채널 고품질 오디오 코덱
오디오 컨트롤러	CONEXANT CX20583
스테레오 변환	24비트(아날로그에서 디지털로/디지털에서 아날로그로)
인터페이스:	
내장형	내장형 고품질 오디오
외장형	마이크로폰 입력 커넥터, 스테레오 헤드폰/스피커 미니 커넥터
스피커	2W, 4옴 스피커 2개
내장형 스피커 증폭기	2W 채널, 4옴
내장형 마이크로폰	단일 디지털 마이크로폰
블룸 제어부	블룸 제어 단추

그래픽	
내장형	
비디오 컨트롤러	Mobile Intel GMA X4500 그래픽 컨트롤러
데이터 버스	내장형 비디오
비디오 메모리	최대 256MB 공유 메모리
비디오 출력	비디오 커넥터 및 다중 모드 DisplayPort

키보드	
키 개수	84(미국 및 영국), 84(유럽), 87(일본)
레이아웃	QWERTY/AZERTY/Kanji

디스플레이	
종류(활성 매트릭스 TFT)	WXGA
활성 영역(X/Y)	261.12 x 163.2
치수	
높이	178.8mm(7.039인치)
너비	289.7mm(11.41인치)
대각선	337.8 mm(13.3인치)
최대 해상도	262K 색상에서 1280 x 800
작동 범위	0(달림) ~ 160°
재생률	60Hz(ADBL[All Day Battery Life] 모드에서 40Hz)
가시 각도	
수평	40/40°
수직	15/30°
픽셀 피치	0.2235mm(0.008799인치)
소비 전력	
(백라이트 패널 포함, 표준)	4.3W(최대)

전지	
종류	4셀 및 6셀
치수:	
깊이	
4셀	46.50mm(1.83인치)
6셀	46.50mm(1.83인치)
높이	
4셀	35.85mm(1.41인치)
6셀	40.64mm(1.60인치)
전압	
4셀	12V(최소), 17.7V(최대)
6셀	9V(최소), 13.3V(최대)

온도 범위:	
작동 시	0~50°C(32~122°F)
보관 시	-20~65°C(14~149°F)
코인 셀 전지	CR2032

터치패드	
X/Y 위치 해상도 (그래픽 표 모드)	240CPI
크기	
너비	68mm(2.677인치) 센서 활성 영역
높이	37.63mm(1.481인치) 직사각형

지문 판독기(선택사양)	
종류	Authentec

AC 어댑터	
종류	65W
입력 전압	100~240VAC
입력 전류(최대)	1.5A
입력 주파수	50~60Hz
출력 전류:	
65W	43.34A(4초 펄스에서 최대), 3.34A(직류)
정격 출력 전압	19.5VDC
온도 범위:	
작동 시	0~40°C(32~104°F)
보관 시	-40~70°C(-40~158°F)

규격	
높이:	
CCFL 패널 포함	23.5~37.6mm(0.93~1.48인치)
WLED 패널 포함	23.5~36.6mm(0.93~1.44인치)
너비	294.0mm(11.57인치)
길이	228.7mm(9.00인치)
무게	
4셀 전지, 128GB SSD, WLED 패널 포함, 광학 드 라이브 제외	1.52kg(3.36lb)

환경적 특성	
온도 범위:	
작동 시	0~35°C(32~95°F)
보관 시	-40~65°C(-40~149°F)
상대 습도(최대):	
작동 시	10~90%(비응축)
보관 시	5~95%(비응축)

비디오	
비디오 종류	시스템 보드에 내장
데이터 버스	내장형 비디오
비디오 컨트롤러	Intel Extreme Graphics
비디오 메모리	최대 256MB(공유)

[목차 페이지로 돌아가기](#)

[목차 페이지로 돌아가기](#)

전지

Dell™ Vostro™ 1220 서비스 설명서

경고: 컴퓨터 내부에서 작업하기 전에 컴퓨터와 함께 제공된 안전 정보를 읽어봅니다. 자세한 안전 모범 사례 정보는 Regulatory Compliance(규정 준수) 홈 페이지(www.dell.com/regulatory_compliance)를 참조하십시오.

전지 분리



주: 아래 그림을 보려면 Adobe.com에서 Adobe Flash Player를 설치해야 할 수 있습니다.

1. [컴퓨터 내부에서 작업하기 전에](#)의 절차를 따릅니다.
2. 하드웨어를 설치하거나 분리하는 동안 모든 데이터를 항상 안전하게 백업해 둡니다.
3. 전지 분리 래치를 잠금 해제 위치로 밀니다.

4. 컴퓨터에서 전지를 분리합니다.



[목차 페이지로 돌아가기](#)

[목록 페이지로 돌아가기](#)

액세스 패널

Dell™ Vostro™ 1220 서비스 설명서

경고: 컴퓨터 내부에서 작업하기 전에 컴퓨터와 함께 제공된 안전 정보를 읽어봅니다. 자세한 안전 모범 사례 정보는 Regulatory Compliance(규정 준수) 홈 페이지(www.dell.com/regulatory_compliance)를 참조하십시오.

액세스 패널 분리



주: 아래 그림을 보려면 Adobe.com에서 Adobe Flash Player를 설치해야 할 수 있습니다.

1. [컴퓨터 내부에서 작업하기 전에](#)의 절차를 따릅니다.
2. 하드웨어를 설치하거나 분리하는 동안 모든 데이터를 항상 안전하게 백업해 둡니다.
3. 컴퓨터에서 [전원](#)을 분리합니다.
4. 액세스 패널을 고정하는 조임 나사 2개를 풉니다.

5. 액세스 패널을 분리합니다.



[목록 페이지로 돌아가기](#)

[목록 페이지로 돌아가기](#)

메모리

Dell™ Vostro™ 1220 서비스 설명서

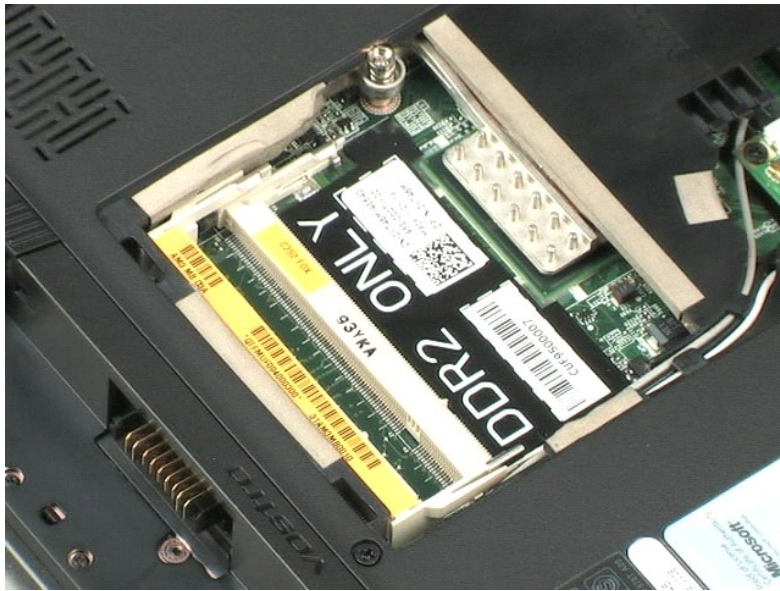
경고: 컴퓨터 내부에서 작업하기 전에 컴퓨터와 함께 제공된 안전 정보를 읽어봅니다. 자세한 안전 모범 사례 정보는 Regulatory Compliance(규정 준수) 홈 페이지(www.dell.com/regulatory_compliance)를 참조하십시오.

메모리 분리



주: 아래 그림을 보려면 Adobe.com에서 Adobe Flash Player를 설치해야 할 수 있습니다.

1. 컴퓨터 내부에서 작업하기 전에의 절차를 따릅니다.
2. 하드웨어를 설치하거나 분리하는 동안 모든 데이터를 항상 안전하게 백업해 둡니다.
3. 컴퓨터에서 전지 및 액세스 패널을 분리합니다.
4. 메모리에서 조심스럽게 고정 클립을 들어 꺼냅니다.
5. 메모리를 분리합니다.
6. 수리가 필요한 다른 메모리에 위의 단계를 반복합니다.



[목록 페이지로 돌아가기](#)

[목차 페이지로 돌아가기](#)

WLAN 카드

Dell™ Vostro™ 1220 서비스 설명서

경고: 컴퓨터 내부에서 작업하기 전에 컴퓨터와 함께 제공된 안전 정보를 읽어봅니다. 자세한 안전 모범 사례 정보는 Regulatory Compliance(규정 준수) 홈 페이지(www.dell.com/regulatory_compliance)를 참조하십시오.

WLAN 카드 분리

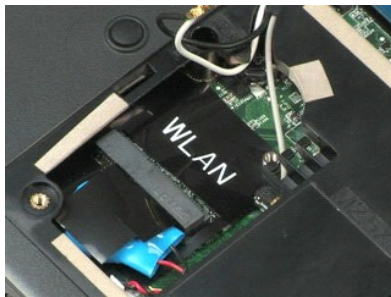


주: 아래 그림을 보려면 Adobe.com에서 Adobe Flash Player를 설치해야 할 수 있습니다.

1. [컴퓨터 내부에서 작업하기 전에](#)의 절차를 따릅니다.
2. 하드웨어를 설치하거나 분리하는 동안 모든 데이터를 항상 안전하게 백업해 둡니다.
3. 컴퓨터에서 [전지](#) 및 [액세스 패널](#)을 분리합니다.
4. WLAN 카드에서 안테나를 분리합니다.

5. WLAN 카드를 컴퓨터에 고정하는 나사를 분리합니다.

6. 컴퓨터에서 WLAN 카드를 분리합니다.



[목차 페이지로 돌아가기](#)

[목록 페이지로 돌아가기](#)

코인 셀 전지

Dell™ Vostro™ 1220 서비스 설명서

경고: 컴퓨터 내부에서 작업하기 전에 컴퓨터와 함께 제공된 안전 정보를 읽어봅니다. 자세한 안전 모범 사례 정보는 Regulatory Compliance(규정 준수) 홈 페이지(www.dell.com/regulatory_compliance)를 참조하십시오.

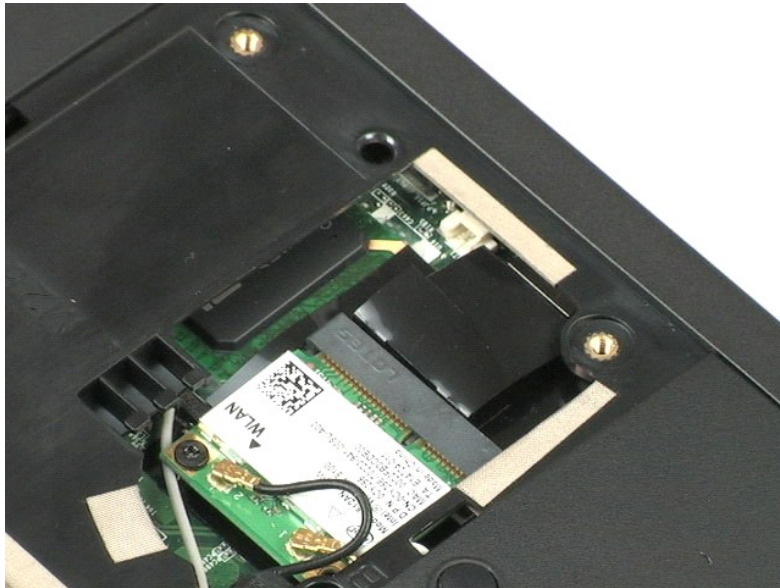
코인 셀 전지 분리



주: 아래 그림을 보려면 Adobe.com에서 Adobe Flash Player를 설치해야 할 수 있습니다.

1. [컴퓨터 내부에서 작업하기 전에](#)의 절차를 따릅니다.
2. 하드웨어를 설치하거나 분리하는 동안 모든 데이터를 항상 안전하게 백업해 둡니다.
3. 컴퓨터에서 [전지 및 액세스 패널](#)을 분리합니다.
4. 전지 케이블을 분리합니다.

5. 코인 셀 전지를 분리합니다.



[목록 페이지로 돌아가기](#)

[목차 페이지로 돌아가기](#)

연결쇠 덮개

Dell™ Vostro™ 1220 서비스 설명서

경고: 컴퓨터 내부에서 작업하기 전에 컴퓨터와 함께 제공된 안전 정보를 읽어봅니다. 자세한 안전 모범 사례 정보는 Regulatory Compliance(규정 준수) 홈 페이지(www.dell.com/regulatory_compliance)를 참조하십시오.

연결쇠 덮개 분리



주: 아래 그림을 보려면 Adobe.com에서 Adobe Flash Player를 설치해야 할 수 있습니다.

1. [컴퓨터 내부에서 작업하기 전에](#)의 절차를 따릅니다.
2. 하드웨어를 설치하거나 분리하는 동안 모든 데이터를 항상 안전하게 백업해 둡니다.
3. 컴퓨터에서 전원을 분리합니다.
4. 조심스럽게 연결쇠 덮개를 들어 올립니다.
5. 연결쇠 덮개를 키보드 쪽으로 뒤집어 놓습니다.
6. 멀티미디어 보드 케이블을 분리합니다.
7. 연결쇠 덮개를 분리합니다.



[책자 페이지로 돌아가기](#)

[목차 페이지로 돌아가기](#)

키보드

Dell™ Vostro™ 1220 서비스 설명서

경고: 컴퓨터 내부에서 작업하기 전에 컴퓨터와 함께 제공된 안전 정보를 읽어봅니다. 자세한 안전 모범 사례 정보는 Regulatory Compliance(규정 준수) 홈 페이지(www.dell.com/regulatory_compliance)를 참조하십시오.

키보드 분리



주: 아래 그림을 보려면 Adobe.com에서 Adobe Flash Player를 설치해야 할 수 있습니다.

1. [컴퓨터 내부에서 작업하기 전에](#)의 절차를 따릅니다.
2. 하드웨어를 설치하거나 분리하는 동안 모든 데이터를 항상 안전하게 백업해 둡니다.
3. 시스템에서 전지 및 연결선 덮개를 분리합니다.
4. 키보드를 고정하는 나사 3개를 분리합니다.

5. 키보드를 뒤집어 놓습니다.

6. 키보드 케이블을 분리합니다.

7. 키보드를 들어 올려 시스템에서 분리합니다.



[복차 페이지로 돌아가기](#)

[목록 페이지로 돌아가기](#)

매체 베이 장치

Dell™ Vostro™ 1220 서비스 설명서

경고: 컴퓨터 내부에서 작업하기 전에 컴퓨터와 함께 제공된 안전 정보를 읽어봅니다. 자세한 안전 모범 사례 정보는 Regulatory Compliance(규정 준수) 홈 페이지(www.dell.com/regulatory_compliance)를 참조하십시오.

매체 베이 장치 분리



주: 아래 그림을 보려면 Adobe.com에서 Adobe Flash Player를 설치해야 할 수 있습니다.

1. [컴퓨터 내부에서 작업하기 전에](#)의 절차를 따릅니다.
2. 하드웨어를 설치하거나 분리하는 동안 모든 데이터를 항상 안전하게 백업해 둡니다.
3. 컴퓨터에서 [전지](#)를 분리합니다.
4. 매체 베이 장치를 제자리에 고정하는 나사 1개를 분리합니다.

5. 매체 베이 장치를 밀어 시스템에서 꺼냅니다.



[목록 페이지로 돌아가기](#)

[목차 페이지로 돌아가기](#)

LCD 조립품

Dell™ Vostro™ 1220 서비스 설명서

경고: 컴퓨터 내부에서 작업하기 전에 컴퓨터와 함께 제공된 안전 정보를 읽어봅니다. 자세한 안전 모범 사례 정보는 Regulatory Compliance(규정 준수) 홈 페이지(www.dell.com/regulatory_compliance)를 참조하십시오.

LCD 조립품 분리



주: 아래 그림을 보려면 Adobe.com에서 Adobe Flash Player를 설치해야 할 수 있습니다.

1. [컴퓨터 내부에서 작업하기 전에](#)의 절차를 따릅니다.
2. 하드웨어를 설치하거나 분리하는 동안 모든 데이터를 항상 안전하게 백업해 둡니다.
3. 시스템에서 전지, 연결식 덮개, 키보드 및 광학 드라이브를 분리합니다.
4. WLAN 카드에서 안테나를 분리합니다(설치된 경우).

5. 안테나 케이블을 분리합니다.

6. 시스템을 뒤집어 놓고 LCD를 엽니다.

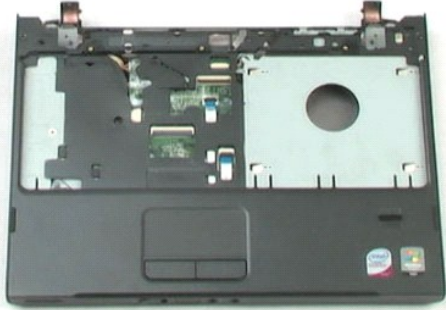
7. 접지선을 고정하는 나사를 분리합니다.

8. 시스템 보드에서 LCD 케이블을 분리합니다.

9. 안테나 케이블을 완전히 분리합니다.

10. LCD 조립품을 고정하는 나사 6개를 분리합니다.

11. LCD 조립품을 들어 올려 시스템에서 분리합니다.



[목록 페이지로 돌아가기](#)

[목차 페이지로 돌아가기](#)

손목 받침대

Dell™ Vostro™ 1220 서비스 설명서

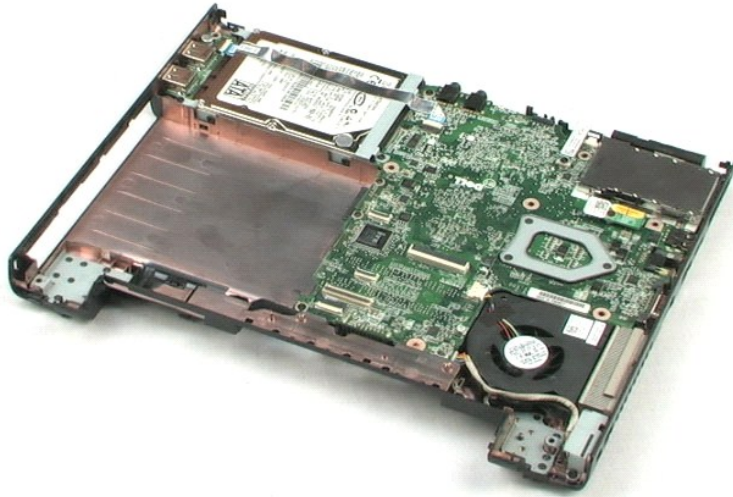
경고: 컴퓨터 내부에서 작업하기 전에 컴퓨터와 함께 제공된 안전 정보를 읽어봅니다. 자세한 안전 모범 사례 정보는 Regulatory Compliance(규정 준수) 홈 페이지(www.dell.com/regulatory_compliance)를 참조하십시오.

손목 받침대 분리



주: 아래 그림을 보려면 Adobe.com에서 Adobe Flash Player를 설치해야 할 수 있습니다.

1. [컴퓨터 내부에서 작업하기 전에](#)의 절차를 따릅니다.
2. 하드웨어를 설치하거나 분리하는 동안 모든 데이터를 항상 안전하게 백업해 둡니다.
3. 시스템에서 전지, 연결쇠 덮개, 키보드, 광학 드라이브 및 LCD 조립품을 분리합니다.
4. 손목 받침대를 컴퓨터 맨 아래에 고정하는 나사 9개를 분리합니다.
5. 컴퓨터를 뒤집어 놓습니다.
6. 손목 받침대를 컴퓨터 맨 위에 고정하는 나사 3개를 분리합니다.
7. 시스템 보드에서 손목 받침대 케이블을 분리합니다.
8. 시스템 보드에서 손목 받침대 케이블을 분리합니다.
9. 컴퓨터에서 조심스럽게 손목 받침대를 분리합니다.



[목차 페이지로 돌아가기](#)

[목차 페이지로 돌아가기](#)

Bluetooth® 무선 기술을 사용한 내장형 모듈

Dell™ Vostro™ 1220 서비스 설명서

경고: 컴퓨터 내부에서 작업하기 전에 컴퓨터와 함께 제공된 안전 정보를 읽어봅니다. 자세한 안전 모범 사례 정보는 Regulatory Compliance(규정 준수) 홈 페이지(www.dell.com/regulatory_compliance)를 참조하십시오.

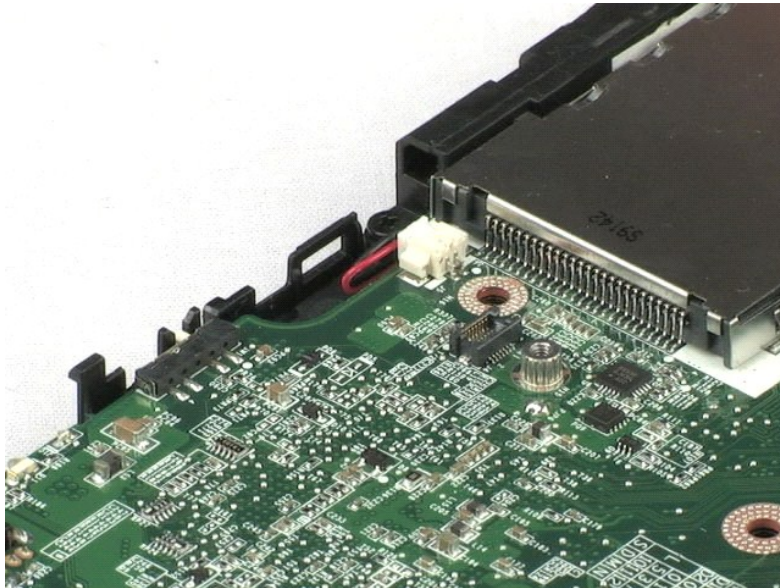
Bluetooth 모듈 분리



주: 아래 그림을 보려면 Adobe.com에서 Adobe Flash Player를 설치해야 할 수 있습니다.

1. 컴퓨터 내부에서 작업하기 전의 절차를 따릅니다.
2. 하드웨어를 설치하거나 분리하는 동안 모든 데이터를 항상 안전하게 백업해 둡니다.
3. 시스템에서 전지, 연결된 덮개, 키보드, 광학 드라이브, LCD 조립품 및 손목 받침대를 분리합니다.
4. Bluetooth 모듈을 고정하는 나사를 분리합니다.

5. Bluetooth 모듈을 들어 올려 시스템 보드에서 분리합니다.



[목차 페이지로 돌아가기](#)

[목차 페이지로 돌아가기](#)

TPM 모듈

Dell™ Vostro™ 1220 서비스 설명서

경고: 컴퓨터 내부에서 작업하기 전에 컴퓨터와 함께 제공된 안전 정보를 읽어봅니다. 자세한 안전 모범 사례 정보는 Regulatory Compliance(규정 준수) 홈페이지(www.dell.com/regulatory_compliance)를 참조하십시오.

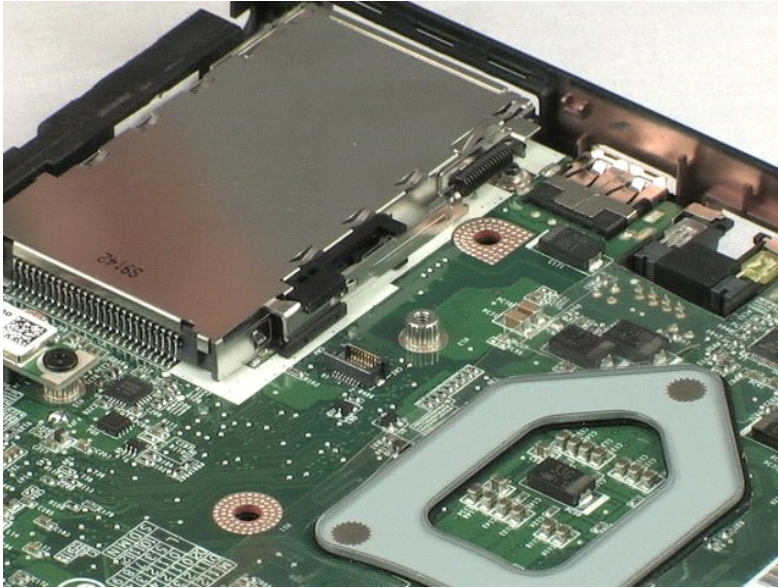
TPM 모듈 분리



주: 아래 그림을 보려면 Adobe.com에서 Adobe Flash Player를 설치해야 할 수 있습니다.

1. [컴퓨터 내부에서 작업하기 전에](#)의 절차를 따릅니다.
2. 하드웨어를 설치하거나 분리하는 동안 모든 데이터를 항상 안전하게 백업해 둡니다.
3. 시스템에서 전지, 연결선 덮개, 키보드, 광학 드라이브, LCD 조립품 및 손목 받침대를 분리합니다.
4. TPM 모듈을 고정하는 나사를 분리합니다.

5. TPM 모듈을 들어 올려 시스템 보드에서 분리합니다.



[목차 페이지로 돌아가기](#)

[목차 페이지로 돌아가기](#)

하드 드라이브

Dell™ Vostro™ 1220 서비스 설명서

경고: 컴퓨터 내부에서 작업하기 전에 컴퓨터와 함께 제공된 안전 정보를 읽어봅니다. 자세한 안전 모범 사례 정보는 Regulatory Compliance(규정 준수) 홈 페이지(www.dell.com/regulatory_compliance)를 참조하십시오.

하드 드라이브 분리



주: 아래 그림을 보려면 Adobe.com에서 Adobe Flash Player를 설치해야 할 수 있습니다.

1. [컴퓨터 내부에서 작업하기 전에](#)의 절차를 따릅니다.
2. 하드웨어를 설치하거나 분리하는 동안 모든 데이터를 항상 안전하게 백업해 둡니다.
3. 시스템에서 전지, 연결선, 덮개, 키보드, 광학 드라이브, LCD 조립품 및 손목 받침대를 분리합니다.
4. 하드 드라이브 위에 배선된 USB 케이블을 분리합니다.
5. 하드 드라이브 조립품의 후면을 컴퓨터에 고정하는 나사 2개를 분리합니다.
6. 하드 드라이브 조립품의 전면을 컴퓨터에 고정하는 나사 2개를 분리합니다.
7. 드라이브를 I/O 패널 쪽으로 밀니다.
8. 드라이브를 들어 올려 컴퓨터에서 분리합니다.
9. 하드 드라이브 브래킷을 하드 드라이브의 한쪽에 고정하는 나사 2개를 분리합니다.
10. 드라이브를 뒤집어 놓습니다.
11. 하드 드라이브 브래킷을 하드 드라이브의 다른쪽에 고정하는 나사 2개를 분리합니다.
12. 하드 드라이브 브래킷을 들어 올려 하드 드라이브에서 분리합니다.



[목록 페이지로 돌아가기](#)

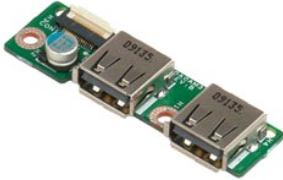
[목차 페이지로 돌아가기](#)

I/O 패널

Dell™ Vostro™ 1220 서비스 설명서

경고: 컴퓨터 내부에서 작업하기 전에 컴퓨터와 함께 제공된 안전 정보를 읽어봅니다. 자세한 안전 모범 사례 정보는 Regulatory Compliance(규정 준수) 홈페이지(www.dell.com/regulatory_compliance)를 참조하십시오.

I/O 패널 분리

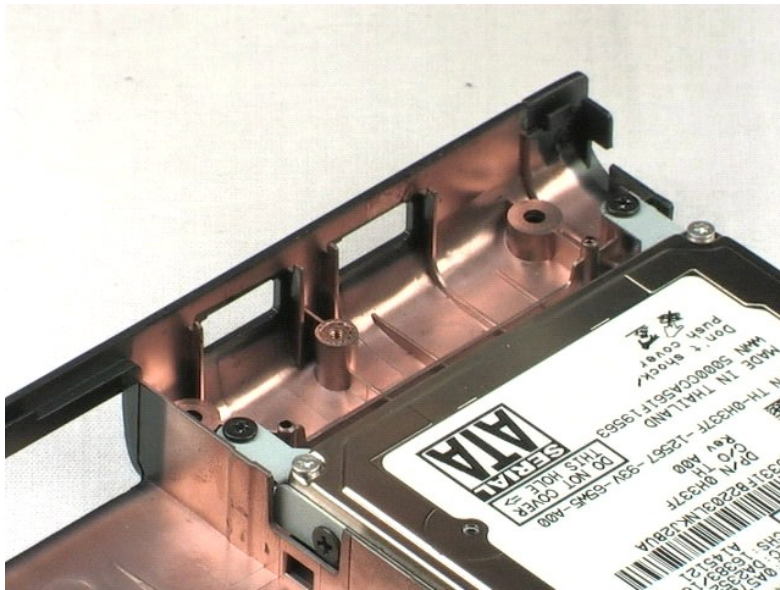


주: 아래 그림을 보려면 Adobe.com에서 Adobe Flash Player를 설치해야 할 수 있습니다.

1. 컴퓨터 내부에서 작업하기 전의 절차를 따릅니다.
2. 하드웨어를 설치하거나 분리하는 동안 모든 데이터를 항상 안전하게 백업해 둡니다.
3. 시스템에서 전지, 연결쇠 덮개, 키보드, 광학 드라이브, LCD 조립품 및 손목 받침대를 분리합니다.
4. I/O 패널 케이블을 분리합니다.

5. I/O 패널 보드를 고정하는 나사를 분리합니다.

6. 시스템에서 I/O 패널 보드를 분리합니다.



[목차 페이지로 돌아가기](#)

[목록 페이지로 돌아가기](#)

팬

Dell™ Vostro™ 1220 서비스 설명서

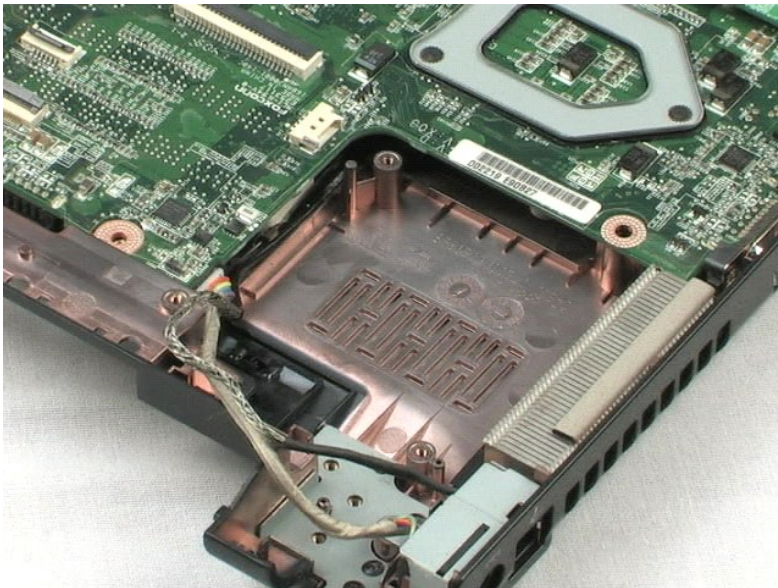
경고: 컴퓨터 내부에서 작업하기 전에 컴퓨터와 함께 제공된 안전 정보를 읽어봅니다. 자세한 안전 모범 사례 정보는 Regulatory Compliance(규정 준수) 홈 페이지(www.dell.com/regulatory_compliance)를 참조하십시오.

팬 분리



주: 아래 그림을 보려면 Adobe.com에서 Adobe Flash Player를 설치해야 할 수 있습니다.

1. 컴퓨터 내부에서 작업하기 전에의 절차를 따릅니다.
2. 하드웨어를 설치하거나 분리하는 동안 모든 데이터를 항상 안전하게 백업해 둡니다.
3. 시스템에서 전지, 연결식 덮개, 키보드, 광학 드라이브, LCD 조립품 및 손목 받침대를 분리합니다.
4. 팬 케이블을 분리합니다.
5. 팬을 통해 배선된 케이블을 모두 분리합니다.
6. 팬을 시스템에 고정하는 나사를 분리합니다.
7. 팬을 들어 올려 시스템에서 분리합니다.



[목록 페이지로 돌아가기](#)

[목차 페이지로 돌아가기](#)

시스템 보드

Dell™ Vostro™ 1220 서비스 설명서

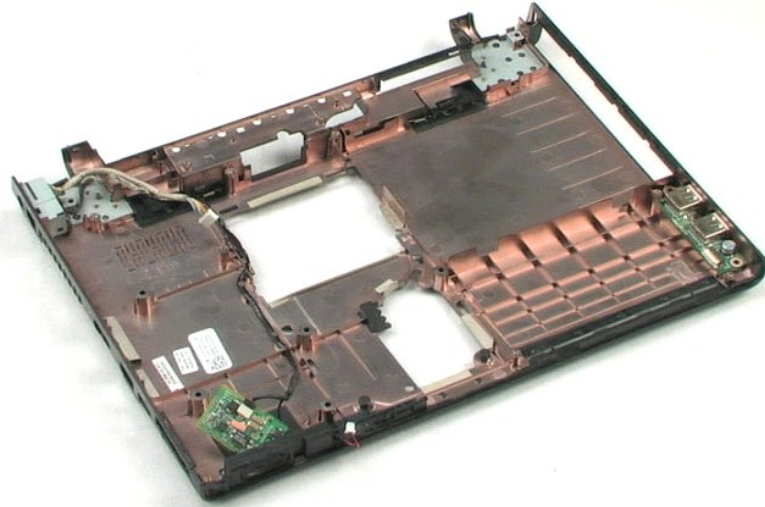
경고: 컴퓨터 내부에서 작업하기 전에 컴퓨터와 함께 제공된 안전 정보를 읽어봅니다. 자세한 안전 모범 사례 정보는 Regulatory Compliance(규정 준수) 홈 페이지(www.dell.com/regulatory_compliance)를 참조하십시오.

시스템 보드 분리



주: 아래 그림을 보려면 Adobe.com에서 Adobe Flash Player를 설치해야 할 수 있습니다.

1. [컴퓨터 내부에서 작업하기 전에](#)의 절차를 따릅니다.
2. 하드웨어를 설치하거나 분리하는 동안 모든 데이터를 항상 안전하게 백업해 둡니다.
3. 시스템에서 전지, 연결식 덮개, 키보드, 광학 드라이브, LCD 조립품, 손목 받침대, Bluetooth® 모듈, TPM 모듈, 하드 드라이브, I/O 패널 보드 및 시스템 팬을 분리합니다.
4. 시스템 보드에서 스피커 케이블을 분리합니다.
5. 시스템 보드에서 전원 케이블을 분리합니다.
6. 시스템 보드를 하단 플라스틱에 고정하는 나사 3개를 분리합니다.
7. 조심스럽게 시스템 보드를 뒤집어 놓습니다.
8. 모뎀 접지선을 고정하는 나사를 분리합니다.
9. 모뎀을 들어 올려 시스템 보드에서 분리합니다.
10. 시스템 보드를 들어 올려 시스템에서 분리합니다.



[목차 페이지로 돌아가기](#)

[목차 페이지로 돌아가기](#)

방열판 및 프로세서

Dell™ Vostro™ 1220 서비스 설명서

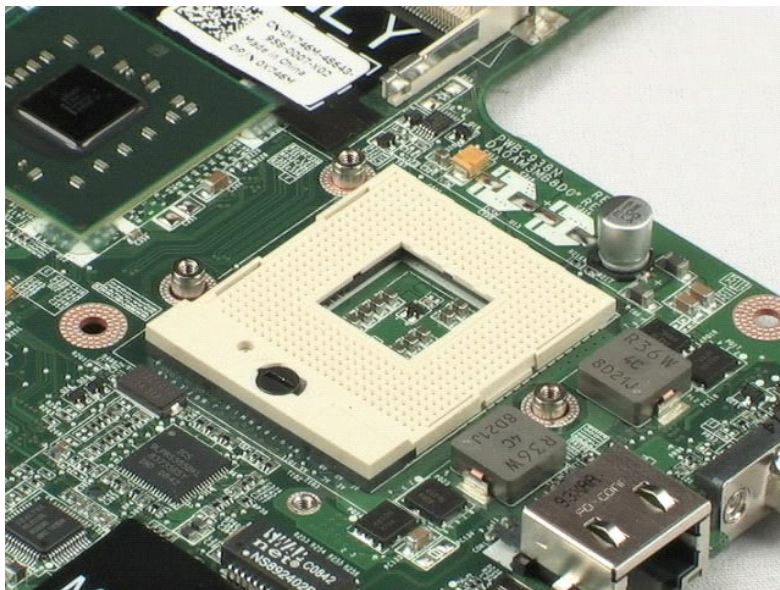
경고: 컴퓨터 내부에서 작업하기 전에 컴퓨터와 함께 제공된 안전 정보를 읽어봅니다. 자세한 안전 모범 사례 정보는 Regulatory Compliance(규정 준수) 홈 페이지(www.dell.com/regulatory_compliance)를 참조하십시오.

방열판 및 프로세서 분리



주: 아래 그림을 보려면 Adobe.com에서 Adobe Flash Player를 설치해야 할 수 있습니다.

1. [컴퓨터 내부에서 작업하기 전에](#)의 절차를 따릅니다.
2. 하드웨어를 설치하거나 분리하는 동안 모든 데이터를 항상 안전하게 백업해 둡니다.
3. 컴퓨터에서 전지, 연결된 덮개, 키보드, 광학 드라이브, LCD 조립품, 손목 받침대, Bluetooth® 모듈, TPM 모듈, 하드 드라이브, I/O 패널 보드, 시스템 팬 및 시스템 보드를 분리합니다.
4. 방열판을 시스템 보드에 고정하는 나사 3개를 푼니다.
5. 방열판을 들어 올려 시스템 보드에서 분리합니다.
6. 납작 드라이버를 사용하여 잠금 램 나사를 시계 반대 방향으로 돌립니다.
7. 프로세서를 들어 올려 소켓에서 분리합니다.



[목차 페이지로 돌아가기](#)

[목록 페이지로 돌아가기](#)

모뎀

Dell™ Vostro™ 1220 서비스 설명서

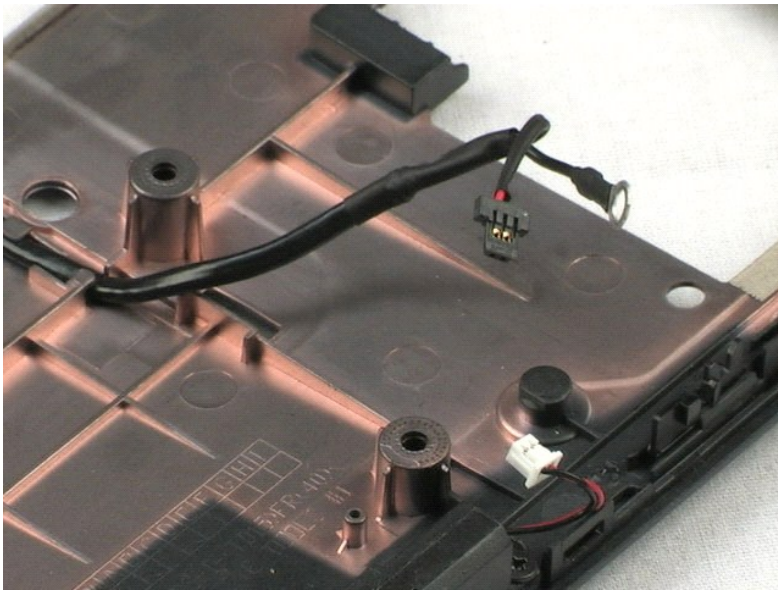
경고: 컴퓨터 내부에서 작업하기 전에 컴퓨터와 함께 제공된 안전 정보를 읽어봅니다. 자세한 안전 모뎀 사례 정보는 Regulatory Compliance(규정 준수) 홈 페이지(www.dell.com/regulatory_compliance)를 참조하십시오.

모뎀 분리



주: 아래 그림을 보려면 Adobe.com에서 Adobe Flash Player를 설치해야 할 수 있습니다.

1. [컴퓨터 내부에서 작업하기 전에](#)의 절차를 따릅니다.
2. 하드웨어를 설치하거나 분리하는 동안 모든 데이터를 항상 안전하게 백업해 둡니다.
3. 시스템에서 전지, 연결쇠 덮개, 키보드, 광학 드라이브, LCD 조립품, 손목 받침대, Bluetooth® 모듈, TPM 모듈, 하드 드라이브, I/O 패널 보드, 시스템 팬 및 시스템 보드를 분리합니다.
4. 모뎀에서 모뎀 케이블을 분리하고 모뎀을 시스템에서 분리합니다.



[목록 페이지로 돌아가기](#)

[목차 페이지로 돌아가기](#)

스피커

Dell™ Vostro™ 1220 서비스 설명서

경고: 컴퓨터 내부에서 작업하기 전에 컴퓨터와 함께 제공된 안전 정보를 읽어봅니다. 자세한 안전 모범 사례 정보는 Regulatory Compliance(규정 준수) 홈 페이지(www.dell.com/regulatory_compliance)를 참조하십시오.

스피커 분리



주: 아래 그림을 보려면 Adobe.com에서 Adobe Flash Player를 설치해야 할 수 있습니다.

1. [컴퓨터 내부에서 작업하기 전에](#)의 절차를 따릅니다.
2. 하드웨어를 설치하거나 분리하는 동안 모든 데이터를 항상 안전하게 백업해 둡니다.
3. 시스템에서 전지, 키보드, 액세스 패널, LCD 조립품 및 시스템 보드를 분리합니다.
4. 시스템 보드에서 스피커 케이블을 분리합니다.

5. 스피커를 하단 플라스틱에 고정하는 나사 2개를 분리합니다.

6. 시스템에서 스피커를 분리합니다.



[목차 페이지로 돌아가기](#)

[목차 페이지로 돌아가기](#)

LCD 베젤

Dell™ Vostro™ 1220 서비스 설명서

경고: 컴퓨터 내부에서 작업하기 전에 컴퓨터와 함께 제공된 안전 정보를 읽어봅니다. 자세한 안전 모범 사례 정보는 Regulatory Compliance(규정 준수) 홈 페이지(www.dell.com/regulatory_compliance)를 참조하십시오.

LCD 베젤 분리



주: 아래 그림을 보려면 Adobe.com에서 Adobe Flash Player를 설치해야 할 수 있습니다.

1. [컴퓨터 내부에서 작업하기 전에](#)의 절차를 따릅니다.
2. 하드웨어를 설치하거나 분리하는 동안 모든 데이터를 항상 안전하게 백업해 둡니다.
3. 시스템에서 전지, 연결쇠 덮개, 키보드, 광학 드라이브 및 LCD 조립품을 분리합니다.
4. LCD 조립품에서 조심스럽게 LCD 베젤을 분리합니다.

5. LCD 베젤을 들어 올려 LCD 조립품에서 분리합니다.



[목차 페이지로 돌아가기](#)

[목차 페이지로 돌아가기](#)

LCD 변환기

Dell™ Vostro™ 1220 서비스 설명서

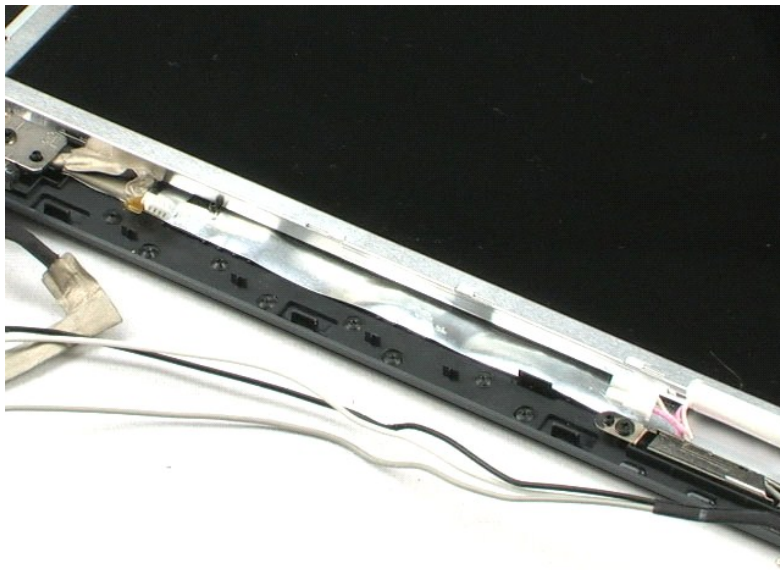
경고: 컴퓨터 내부에서 작업하기 전에 컴퓨터와 함께 제공된 안전 정보를 읽어봅니다. 자세한 안전 모범 사례 정보는 Regulatory Compliance(규정 준수) 홈 페이지(www.dell.com/regulatory_compliance)를 참조하십시오.

LCD 변환기 분리



주: 아래 그림을 보려면 Adobe.com에서 Adobe Flash Player를 설치해야 할 수 있습니다.

1. [컴퓨터 내부에서 작업하기 전에](#)의 절차를 따릅니다.
2. 하드웨어를 설치하거나 분리하는 동안 모든 데이터를 항상 안전하게 백업해 둡니다.
3. 시스템에서 전지, 연결쇠 덮개, 키보드, 광학 드라이브, LCD 조립품 및 LCD 베젤을 분리합니다.
4. 변환기에서 케이블을 분리합니다.
5. 변환기에서 다른 케이블을 분리합니다.
6. LCD 변환기를 들어 올려 LCD 조립품에서 분리합니다.



[목차 페이지로 돌아가기](#)

[목차 페이지로 돌아가기](#)

LCD 카메라

Dell™ Vostro™ 1220 서비스 설명서

경고: 컴퓨터 내부에서 작업하기 전에 컴퓨터와 함께 제공된 안전 정보를 읽어봅니다. 자세한 안전 모범 사례 정보는 Regulatory Compliance(규정 준수) 홈 페이지(www.dell.com/regulatory_compliance)를 참조하십시오.

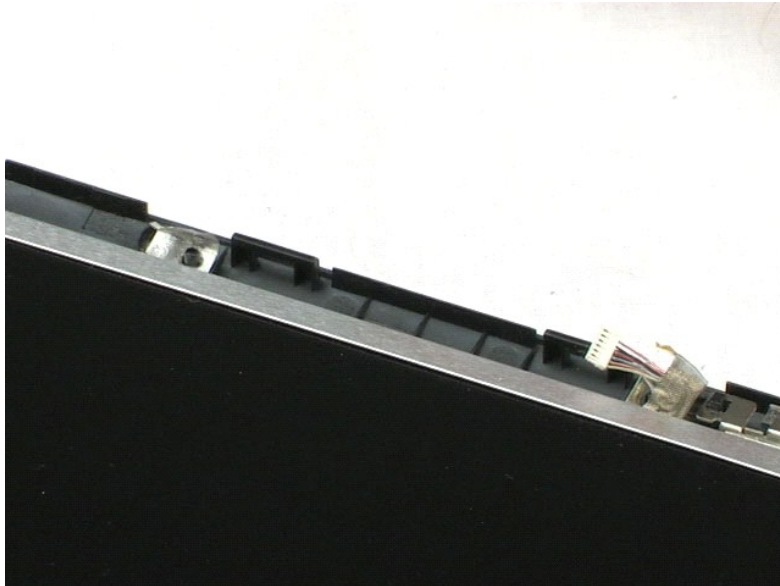
LCD 카메라 분리



주: 아래 그림을 보려면 Adobe.com에서 Adobe Flash Player를 설치해야 할 수 있습니다.

1. [컴퓨터 내부에서 작업하기 전에](#)의 절차를 따릅니다.
2. 하드웨어를 설치하거나 분리하는 동안 모든 데이터를 항상 안전하게 백업해 둡니다.
3. 시스템에서 전지, 연결식 덮개, 키보드, 광학 드라이브, LCD 조립품 및 LCD 베젤을 분리합니다.
4. 카메라에서 카메라 케이블을 분리합니다.

5. LCD 조립품에서 조심스럽게 카메라를 분리합니다.



[목차 페이지로 돌아가기](#)

[목차 페이지로 돌아가기](#)

LCD 패널

Dell™ Vostro™ 1220 서비스 설명서

경고: 컴퓨터 내부에서 작업하기 전에 컴퓨터와 함께 제공된 안전 정보를 읽어봅니다. 자세한 안전 모범 사례 정보는 Regulatory Compliance(규정 준수) 홈 페이지(www.dell.com/regulatory_compliance)를 참조하십시오.

LCD 패널 분리



주: 아래 그림을 보려면 Adobe.com에서 Adobe Flash Player를 설치해야 할 수 있습니다.

1. [컴퓨터 내부에서 작업하기 전에](#)의 절차를 따릅니다.
2. 하드웨어를 설치하거나 분리하는 동안 모든 데이터를 항상 안전하게 백업해 둡니다.
3. 시스템에서 전지, 연결쇠 덮개, 키보드, 광학 드라이브, LCD 조립품 및 LCD 베젤을 분리합니다.
4. 카메라에서 카메라 케이블을 분리합니다.
5. LCD 변환기에서 흰색 및 분홍색 케이블을 분리합니다.
6. LCD 패널을 LCD 조립품에 고정하는 나사 6개를 분리합니다.
7. LCD 패널을 뒤집어 놓습니다.
8. LCD 패널에서 LCD 케이블을 분리합니다.
9. LCD 패널을 들어 올려 LCD 플라스틱에서 분리합니다.



[복차 페이지로 돌아가기](#)

[목차 페이지로 돌아가기](#)

LCD 레일

Dell™ Vostro™ 1220 서비스 설명서

경고: 컴퓨터 내부에서 작업하기 전에 컴퓨터와 함께 제공된 안전 정보를 읽어봅니다. 자세한 안전 모범 사례 정보는 Regulatory Compliance(규정 준수) 홈 페이지(www.dell.com/regulatory_compliance)를 참조하십시오.

LCD 레일 분리



주: 아래 그림을 보려면 Adobe.com에서 Adobe Flash Player를 설치해야 할 수 있습니다.

1. [컴퓨터 내부에서 작업하기 전에](#)의 절차를 따릅니다.
2. 하드웨어를 설치하거나 분리하는 동안 모든 데이터를 항상 안전하게 백업해 둡니다.
3. 시스템에서 전지, 연결외 덮개, 키보드, 광학 드라이브, LCD 조립품, LCD 베젤 및 LCD 패널을 분리합니다.
4. LCD 레일 중 하나에서 나사 2개를 분리합니다.
5. LCD 패널에서 LCD 레일을 분리합니다.
6. LCD 패널을 뒤집어 놓습니다.
7. 다른 LCD 레일에서 나사 2개를 분리합니다.
8. LCD 패널에서 나머지 LCD 레일을 분리합니다.



[목차 페이지로 돌아가기](#)

[목록 페이지로 돌아가기](#)

LCD 연결쇠

Dell™ Vostro™ 1220 서비스 설명서

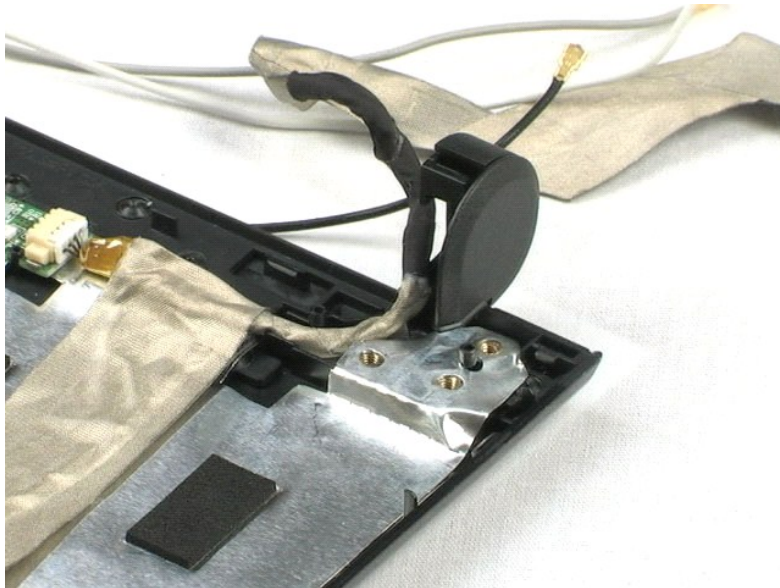
⚠ 경고: 컴퓨터 내부에서 작업하기 전에 컴퓨터와 함께 제공된 안전 정보를 읽어봅니다. 자세한 안전 모범 사례 정보는 Regulatory Compliance(규정 준수) 홈 페이지(www.dell.com/regulatory_compliance)를 참조하십시오.

LCD 연결쇠 분리



📌 주: 아래 그림을 보려면 Adobe.com에서 Adobe Flash Player를 설치해야 할 수 있습니다.

1. [컴퓨터 내부에서 작업하기 전에](#)의 절차를 따릅니다.
2. 하드웨어를 설치하거나 분리하는 동안 모든 데이터를 항상 안전하게 백업해 둡니다.
3. 시스템에서 전지, 연결쇠 덮개, 키보드, 광학 드라이브, LCD 조립품, LCD 베젤 및 LCD 패널을 분리합니다.
4. 오른쪽 연결쇠를 고정하는 나사를 분리합니다.
5. 오른쪽 연결쇠를 분리합니다.
6. 왼쪽 연결쇠를 고정하는 나사를 분리합니다.
7. 왼쪽 연결쇠를 분리합니다.



[목록 페이지로 돌아가기](#)

[목록 페이지로 돌아가기](#)

컴퓨터에서 작업하기

Dell™ Vostro™ 1220 서비스 설명서

- [컴퓨터 내부에서 작업하기 전에](#)
- [권장 도구](#)
- [컴퓨터 끄기](#)
- [컴퓨터 내부에서 작업한 후에](#)

컴퓨터 내부에서 작업하기 전에

컴퓨터의 손상을 방지하고 안전하게 작업하려면 다음 안전 지침을 따릅니다. 특별히 언급하지 않는 한, 이 설명서에 포함된 각 절차의 전제 조건은 다음과 같습니다.

- 1 아래에 제공된 절차를 수행했습니다.
- 1 컴퓨터와 함께 제공된 안전 정보를 읽었습니다.
- 1 분리 절차를 역순으로 수행하여 구성요소를 교체하거나 설치(별도로 구입한 경우)할 수 있습니다.

⚠ 경고: 컴퓨터 내부에서 작업하기 전에 컴퓨터와 함께 제공된 안전 정보를 읽어보십시오. 자세한 안전 모범 사례 정보는 Regulatory Compliance(규정 준수) 홈 페이지(www.dell.com/regulatory_compliance)를 참조하십시오.

⚠ 주의: 대부분의 수리 작업은 공인된 서비스 기술자만이 수행할 수 있습니다. 문제 해결 및 간단한 수리는 제품 설명서에서 명시한 대로나 온라인 또는 전화 서비스 및 지원팀이 지시한 대로만 수행할 수 있습니다. Dell의 승인을 받지 않은 서비스 작업으로 인한 손상에 대해서는 보증을 받을 수 없습니다. 제품과 함께 제공된 안전 지침을 읽고 따릅니다.

⚠ 주의: 정전기 방전을 방지하려면 금속 접지대를 사용하거나 도색되지 않은 금속 표면(예: 컴퓨터 후면의 커넥터)을 주기적으로 만져 접지합니다.

⚠ 주의: 구성요소 및 카드를 조심스럽게 다룹니다. 카드의 구성요소나 단자를 만지지 마십시오. 카드를 잡을 때는 모서리나 금속 장착 브래킷을 잡습니다. 프로세서와 같은 구성요소를 잡을 때는 핀이 아닌 모서리를 잡습니다.

⚠ 주의: 케이블을 분리할 경우 케이블을 직접 잡아 당기지 말고 해당 커넥터나 당김 램을 잡고 분리합니다. 일부 케이블에는 잠금 탭이 있는 커넥터가 달려 있으므로 이와 같은 종류의 케이블을 분리하는 경우에는 잠금 탭을 누르고 분리합니다. 커넥터를 잡아 당길 때는 커넥터 핀이 구부러지지 않도록 수평으로 잡아 당깁니다. 케이블을 연결하기 전에 두 커넥터의 방향이 올바르게 정렬되었는지도 확인합니다.

📌 주: 컴퓨터의 색상과 특정 구성요소는 이 설명서와 다를 수도 있습니다.

컴퓨터의 손상을 방지하려면 컴퓨터 내부에서 작업하기 전에 다음 단계를 수행합니다.

1. 컴퓨터 덮개가 닫히지 않도록 작업대 표면이 평평하고 깨끗한지 확인합니다.
2. 컴퓨터를 끕니다([컴퓨터 끄기](#) 참조).
3. 컴퓨터가 선택사항의 매체 받침대 또는 전지 슬라이스와 같은 도킹 장치에 연결되어 있는 경우(도킹된 상태) 도킹을 해제합니다.

⚠ 주의: 네트워크 케이블을 분리하려면 먼저 컴퓨터에서 케이블을 분리한 다음 네트워크 장치에서 케이블을 분리합니다.

4. 컴퓨터에서 모든 네트워크 케이블을 분리합니다.
5. 전원 콘센트에서 컴퓨터 및 연결된 모든 장치를 분리합니다.
6. 디스플레이를 닫고 평평한 작업대 표면에 컴퓨터를 뒤집어 놓습니다.

⚠ 주의: 시스템 보드의 손상을 방지하려면 컴퓨터를 수리하기 전에 주 전지를 분리해야 합니다.

7. 주 전지를 분리합니다([전지 분리](#) 참조).
8. 컴퓨터를 바로 세워 놓습니다.
9. 디스플레이를 엽니다.
10. 전원 단추를 눌러 시스템 보드를 접지합니다.

⚠ 주의: 감전을 방지하려면 디스플레이를 열기 전에 항상 전원 콘센트에서 컴퓨터를 분리합니다.

⚠ 주의: 컴퓨터 내부의 부품들 만지기 전에 컴퓨터 후면 금속처럼 도색되지 않은 금속 표면을 만져 접지합니다. 작업하는 동안 도색되지 않은 금속 표면을 주기적으로 만져 내부 구성요소를 손상시킬 수 있는 정전기를 제거합니다.

11. 설치된 ExpressCard 또는 스마트 카드를 해당 슬롯에서 모두 분리합니다.
12. 하드 드라이브를 분리합니다([하드 드라이브 분리](#) 참조).

권장 도구

이 설명서의 절차를 수행하는 데 다음 도구가 필요할 수 있습니다.


- 1 소형 납작 드라이버
- 1 #0 십자 드라이버
- 1 #1 십자 드라이버
- 1 소형 플라스틱 스크라이브
- 1 플래시 BIOS 업데이트 프로그램 CD

컴퓨터 끄기

⚠ 주의: 데이터 유실을 방지하려면 컴퓨터를 끄기 전에 열려 있는 모든 파일을 저장하고 닫은 다음 사용 중인 모든 프로그램을 종료합니다.

1. 다음과 같이 운영 체제를 종료합니다.

- 1 Windows Vista®:

시작을 클릭하고  아래에 설명한 대로 시작 메뉴 오른쪽 하단 구석의 화살표를 클릭한 다음 종료를 클릭합니다.



1 Windows® XP:

시작→ 종료→ 시스템 종료를 클릭합니다.

운영 체제 종료 프로세스가 완료되면 컴퓨터가 꺼집니다.

2. 컴퓨터 및 연결된 모든 장치의 전원이 꺼졌는지 확인합니다. 운영 체제를 종료할 때 컴퓨터 및 장착된 장치의 전원이 자동으로 꺼지지 않으면 전원 단추를 4초 정도 누릅니다.

컴퓨터 내부에서 작업한 후에

교체 절차를 완료한 후 컴퓨터를 켜기 전에 외부 장치, 카드, 케이블 등을 연결했는지 확인합니다.

△ 주의: 컴퓨터의 손상을 방지하려면 특정 Dell 컴퓨터를 위해 설계된 전용 전지를 사용합니다. 다른 Dell 컴퓨터용으로 설계된 전지를 사용하지 마십시오.

1. 포트 복제기, 전지 슬라이스 또는 매체 받침대와 같은 외부 장치를 연결하고 ExpressCard와 같은 카드를 장착합니다.
2. 컴퓨터에 전화선 또는 네트워크 케이블을 연결합니다.

△ 주의: 네트워크 케이블을 연결하려면 먼저 케이블을 네트워크 장치에 연결한 다음 컴퓨터에 연결합니다.

3. 전지를 장착합니다.
4. 컴퓨터 및 연결한 모든 장치를 해당 전원 콘센트에 연결합니다.
5. 컴퓨터를 켭니다.

[목차 페이지로 돌아가기](#)